

2022 年第一季度全省法院 审判执行工作运行态势分析报告

根据最高人民法院大数据管理和服务平台提取的全国案件数据，全省数据集中管理平台提取的全省案件数据以及省高院立案庭、执行局、信访一处、技术处提供的相关数据、基础素材，现对 2022 年第一季度全省法院审判执行及相关工作情况通报如下：

一、全省法院审判执行基础数据

（一）全省法院收结案总体情况

全省受理案件 170636 件，同比上升 16.88%，占全国受案总数的 1.37%。

全省旧存 38810 件，同比上升 255.01%，占全国旧存总数的 1.08%。

全省新收 131826 件，同比下降 1.66%，占全国新收总数的 1.49%。

全省审执结 111241 件，同比上升 4.76%，占全国结案总数的 1.75%。

全省未结 59395 件，同比上升 49.21%，占全国未结总数的

0.98%。

总体上看，全省收结案态势与全国收结案态势基本保持一致，现“三升一降”的特点，即旧存案件数量、结案数量、未结案件数量同比均上升，新收案件数量同比下降。

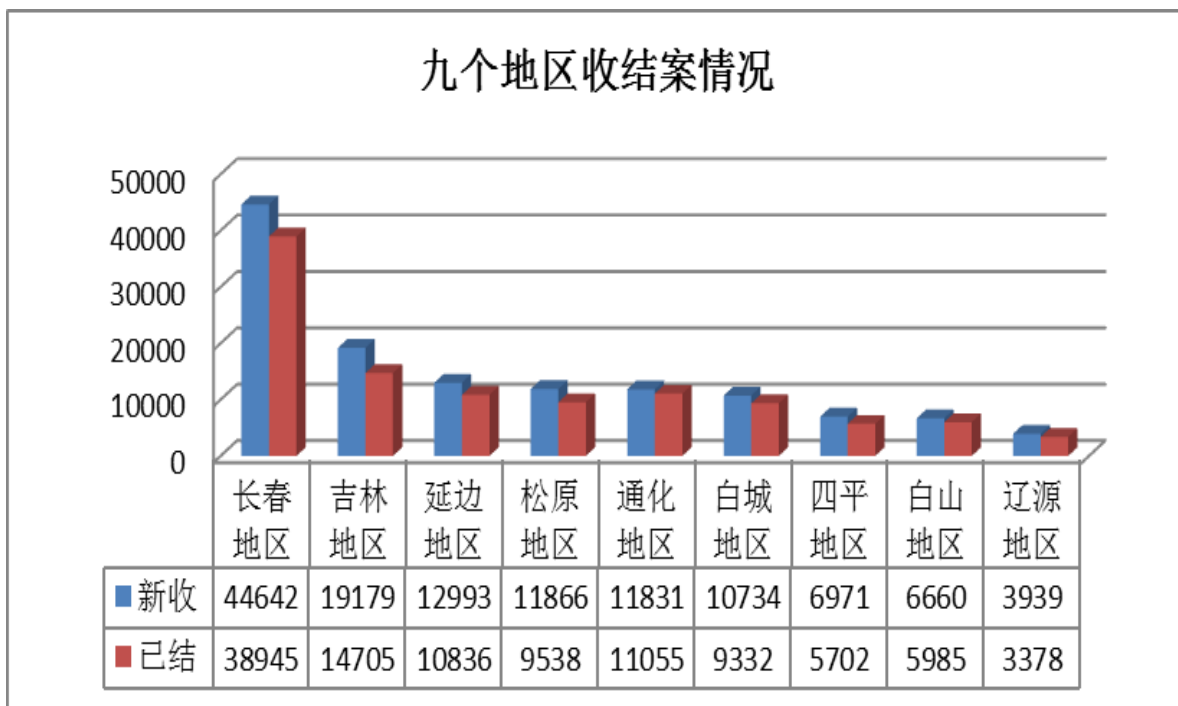
（二）全省收结案具体情况

1. 诉讼案件收结案情况。全省受理诉讼案件 105246 件，同比上升 13.31%，占受案总数的 61.56%。其中，旧存 30741 件，同比上升 196.41%；新收 74505 件，同比下降 9.7%。审结 66506 件，同比上升 6.41%。未结 38740 件，同比上升 27.51%。诉讼案件结案率 63.19%，低于全省整体结案率（65.54%）2.35 个百分点。诉讼案件结收比 89.26%，高于全省整体结收比（84.68%）4.58 个百分点。

2. 执行案件收结案情况。全省受理执行案件 65707 件，同比上升 23.6%，占全国执行案件总数的 1.48%。其中，旧存 7887 件，同比上升 429.33%；新收 57820 件，同比上升 11.9%（扣除保全案件、恢复执行案件同比上升 15.57%）。执结 45500 件，同比下降 4.08%；未结 20207 件，同比上升 113.99%。执结率为 69.25%，同比下降 12.99 个百分点，位居全国第 1 位。

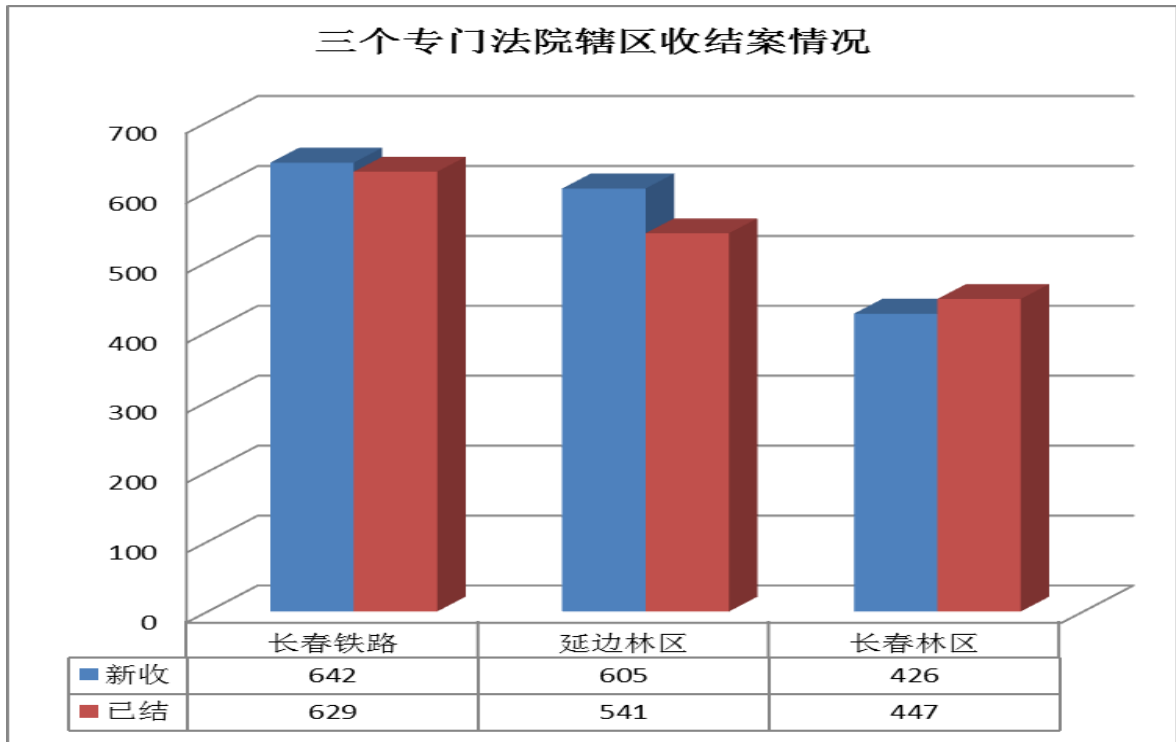
3. 九个地区收结案情况。九个地区共受理各类案件 166234 件，同比上升 18.09%，占全省受案总数的 97.14%。见下图。

九个地区收结案情况



九个地区旧存 37419 件，同比上升 228.47%；新收 128815 件，同比下降 0.43%。审执结 109467 件，同比上升 6.72%；未结 56758 件，同比上升 48.63%。结案率为 65.86%，高于全省结案率（65.54%）0.32 个百分点。结收比为 84.99%，高于全省结收比（84.68%）0.31 个百分点。人均受案 59.5 件，同比增加 6.74 件、上升 12.77%；人均结案 39.18 件，同比增加 0.71 件、上升 1.85%。

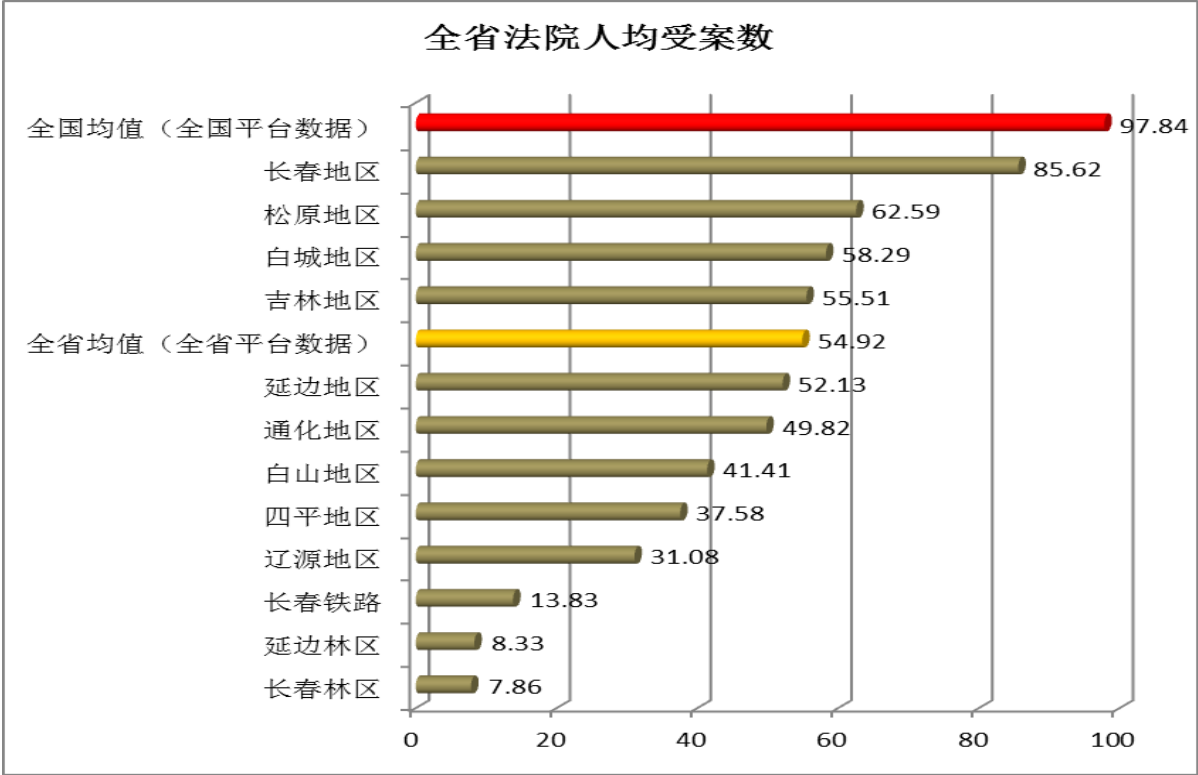
4.三个专门法院辖区收结案情况。三个专门法院辖区共受理各类案件 2018 件，同比下降 9.14%，占全省受案总数的 1.18%。见下图。

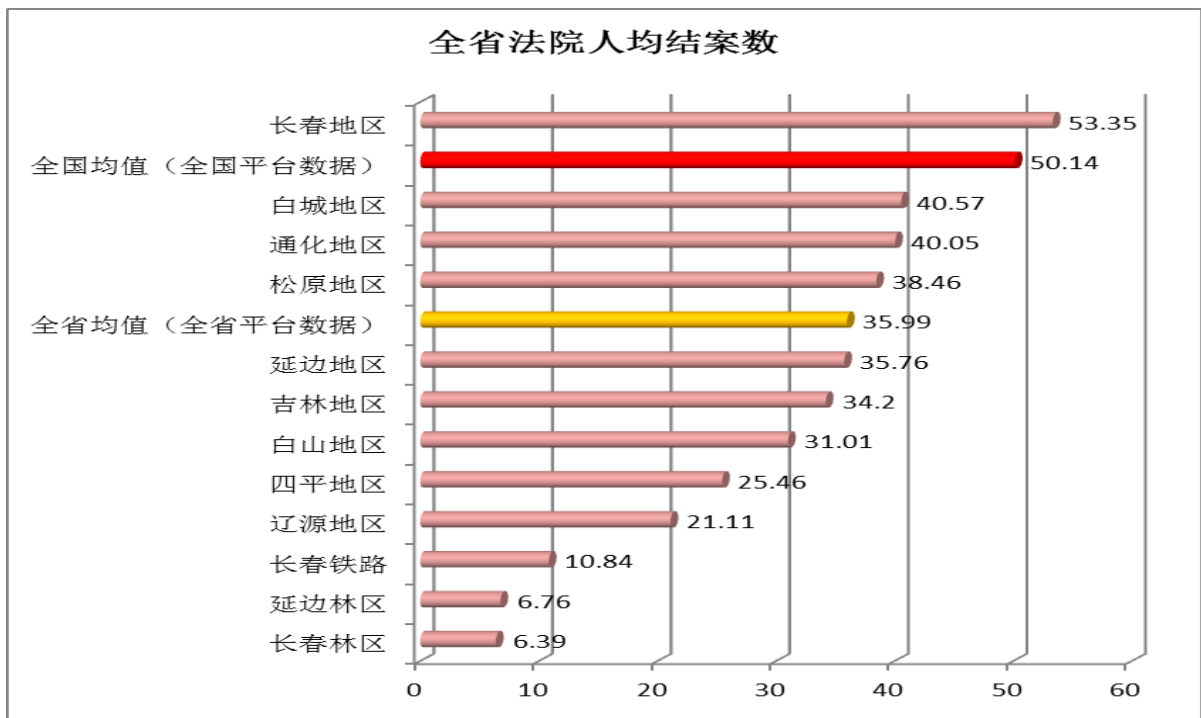


三个专门法院辖区旧存 345 件,同比上升 248.48%;新收 1673 件,同比下降 21.16%。审执结 1617 件,同比下降 21.73%。未结 401 件,同比上升 158.71%。结案率为 80.13%,高于全省结案率(65.54%)14.59 个百分点。结收比为 96.65%,高于全省结收比(84.68%)11.97 个百分点,人均受案 9.7 件,同比减少 1.58 件、下降 14.01%,人均结案 7.77 件,同比减少 2.72 件、下降 25.93%。

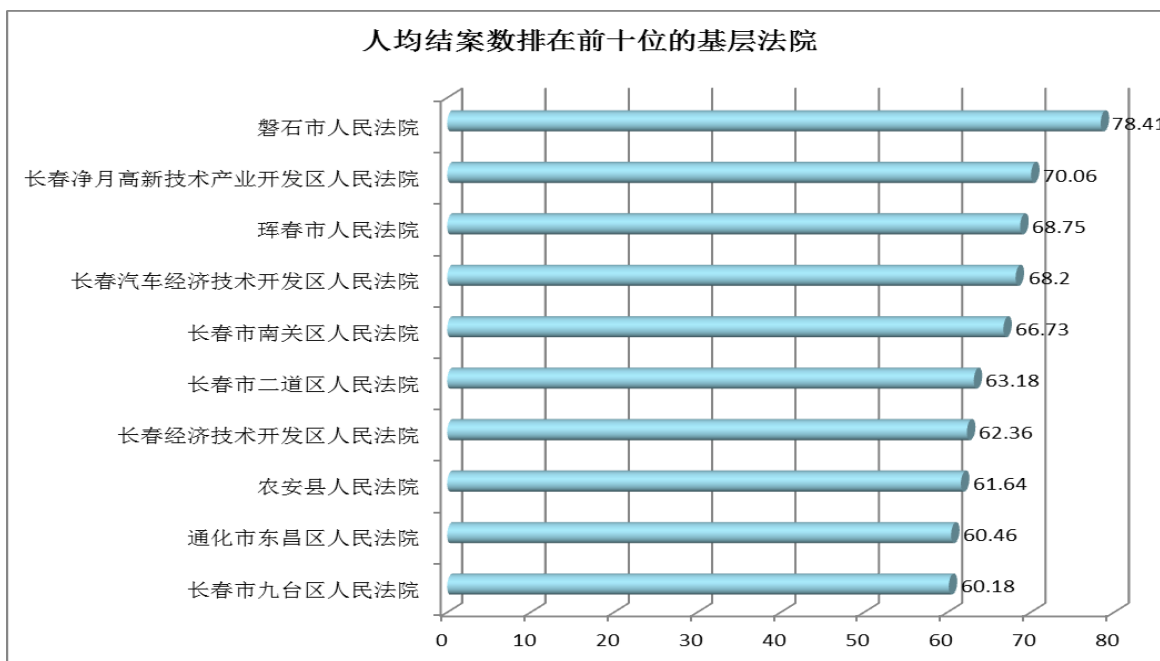
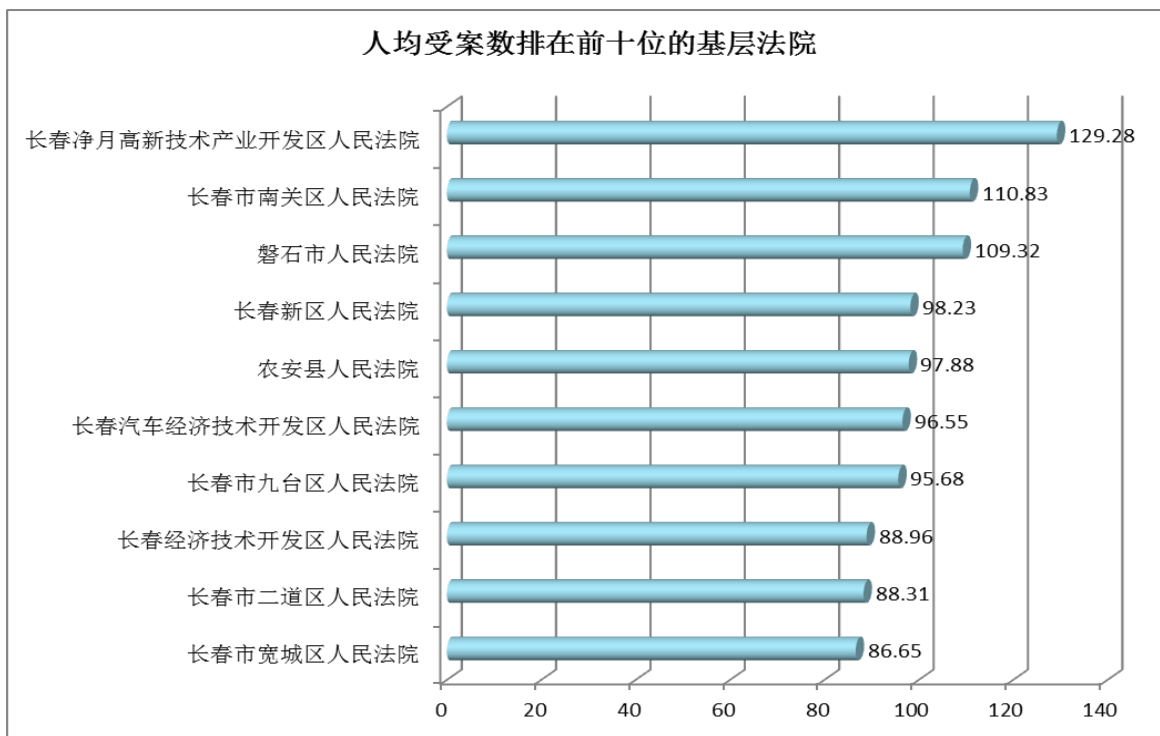
6.人均受理、审结案件情况。截至 3 月 31 日,全省法院实有员额法官 3113 人,同比增加 126 人。全省人均受案 54.92 件,同比增加 6.04 件、上升 12.36%,低于全国人均受案数均值(97.84 件)42.92 件。全省人均结案 35.99 件,同比增加 0.42 件、上升 1.18%,低于全国人均结案数均值(50.14 件)14.15 件。

长春、松原、白城、吉林 4 个地区人均受案数高于全省均值，其中，长春地区是人均受案数量最多的地区，高于全省均值 30.7 件，低于全国均值 12.22 件。长春、白城、通化、松原 4 个地区人均结案数高于全省均值，其中，长春地区是人均结案数量最多的地区，也是唯一高于全国均值的地区，高于全省均值 17.36 件，高于全国均值 3.21 件。见下图。





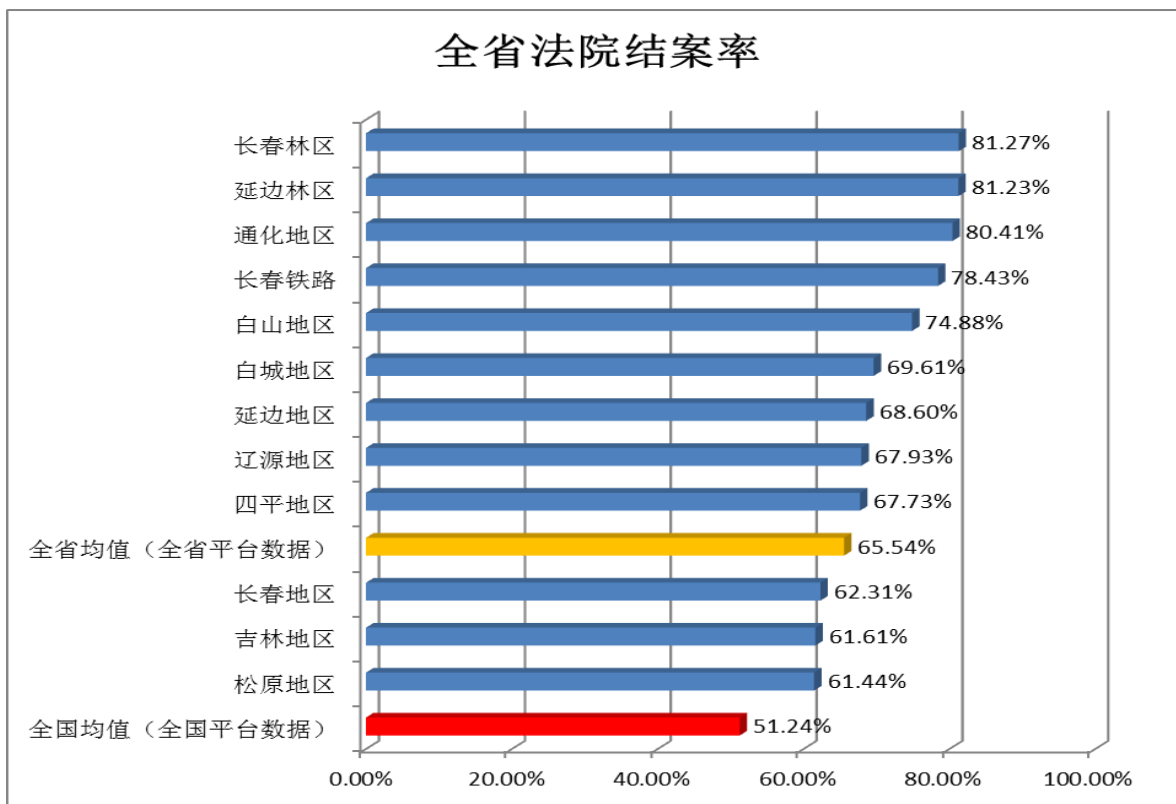
长春净月、长春南关、吉林磐石、长春新区、长春农安、长春汽开、长春九台、长春经开、长春二道、长春宽城是人均受案数位居全省前十位的基层法院，吉林磐石、长春净月、吉林珲春、长春汽开、长春南关、长春二道、长春经开、长春农安、通化东昌、长春九台是人均结案数位居全省前十位的基层法院。见下图。



(三) 审判执行效率情况

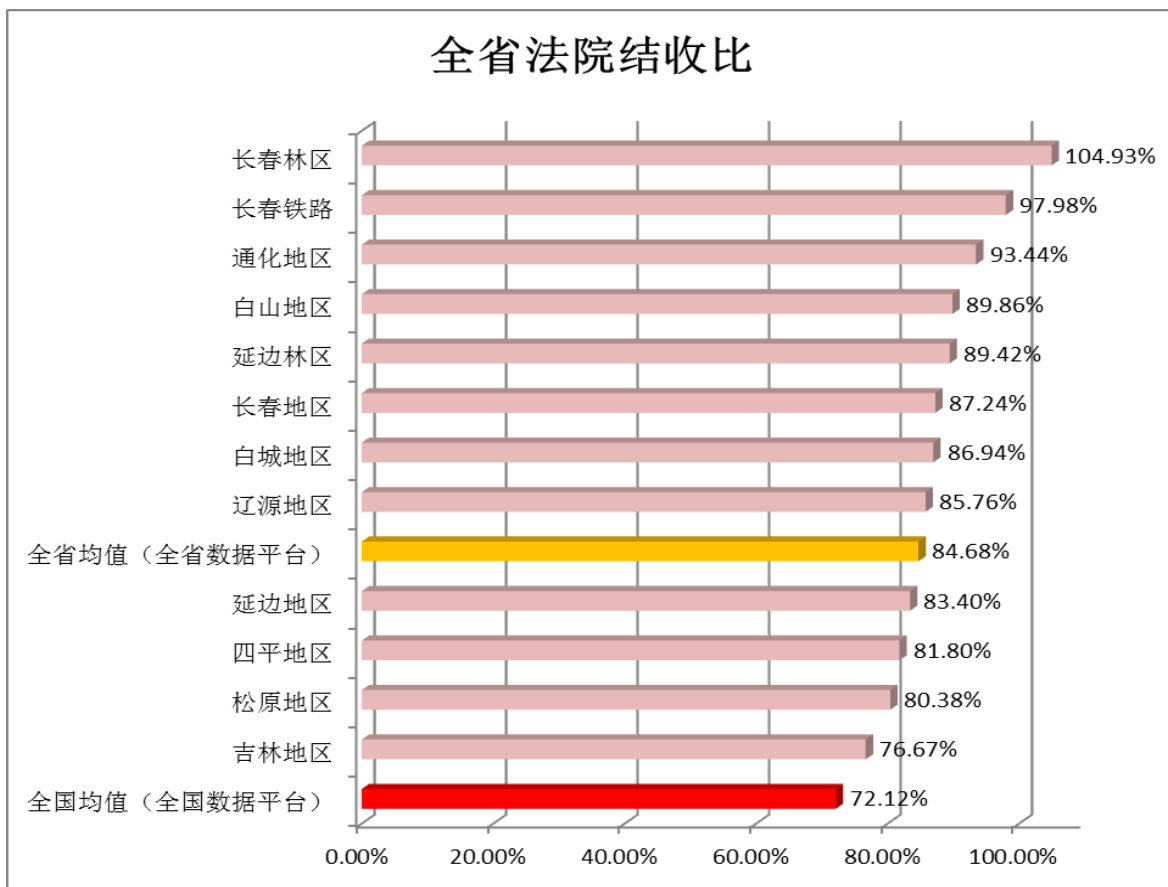
1. 结案率（含执行）。全省结案率为 65.54%，高于全国结案率（51.24%）14.3 个百分点，高于第一季度审判绩效考核目标值

(65%) 0.54 个百分点，位居全国第 1 位。见下图。



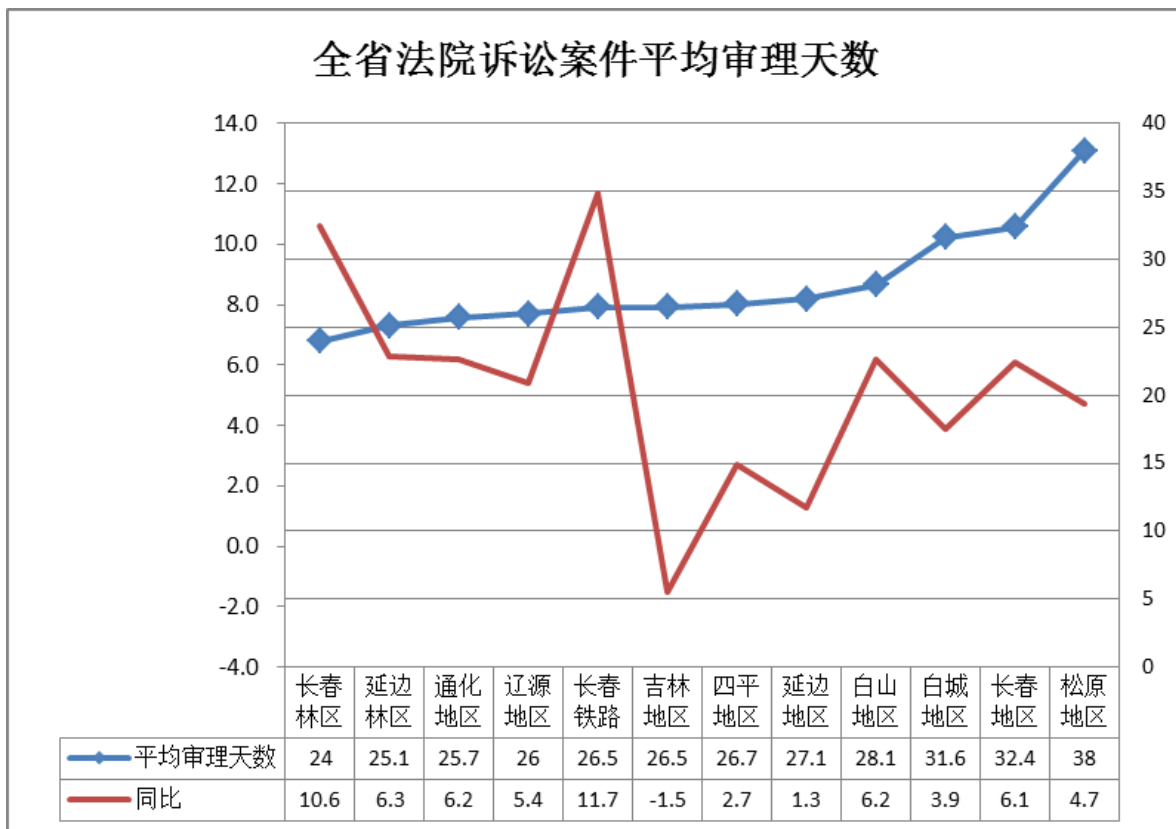
第一季度，12 个地（辖）区结案率均高于全国均值。长春林区、延边林区、通化、长春铁路、白山、白城、延边、辽源、四平 9 个地（辖）区结案率高于全省均值，并达到第一季度审判绩效考核目标值，其它 3 个地区结案率低于全省均值，且未达到第一季度审判绩效考核目标值。

2. 结收比（含执行）。全省结收比为 84.68%，同比上升 5.52 个百分点，高于全国结收比（72.12%）12.56 个百分点，位居全国第 5 位。见下图。



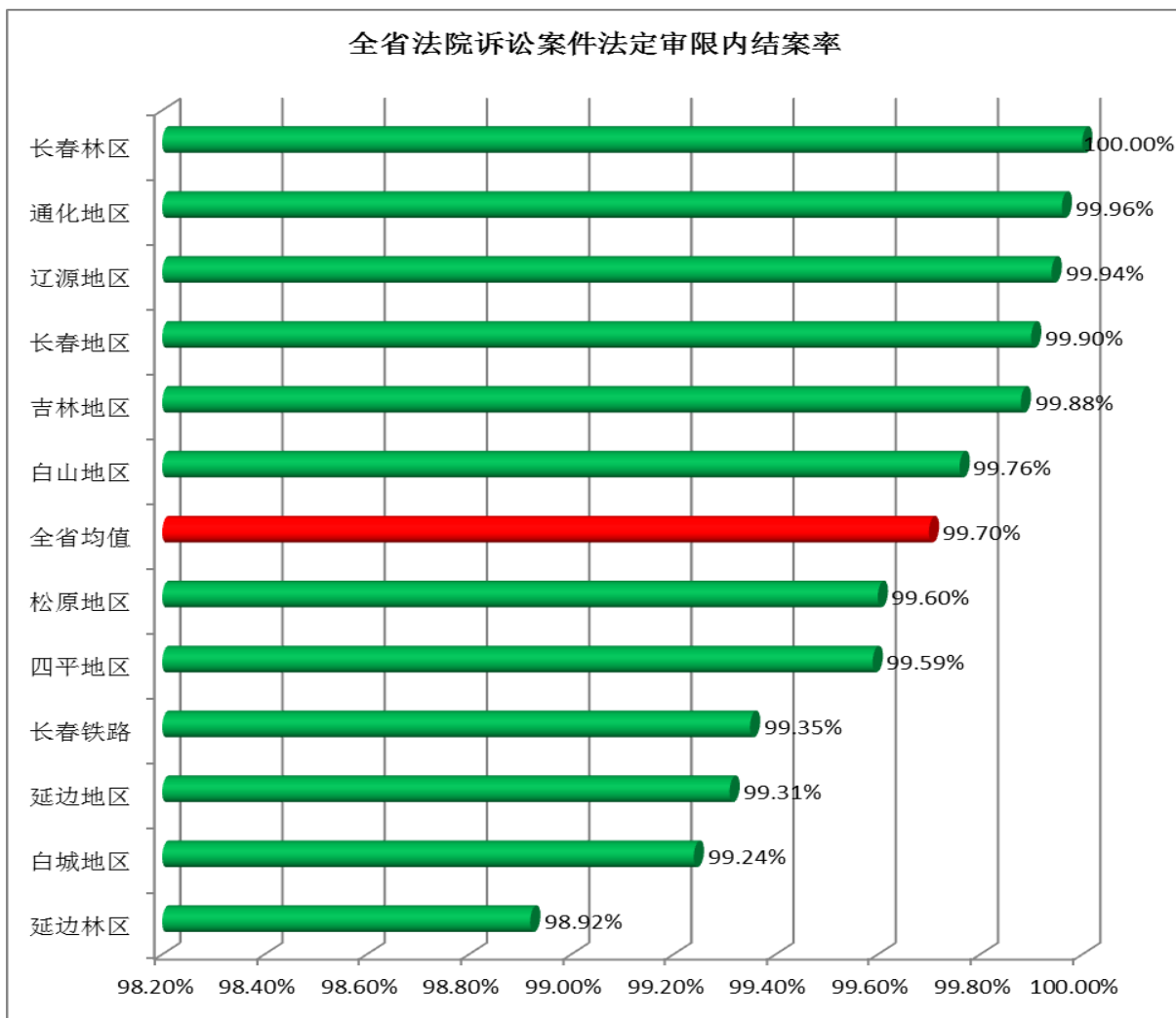
12 个地（辖）区结收比均高于全国均值，长春林区、长春铁路、通化、白山、延边林区、长春、白城、辽源 8 个地（辖）区结收比高于全省均值，其它 4 个地（辖）区结收比低于全省均值。

3. 诉讼案件平均审理天数（不含执行）。全省诉讼案件平均审理天数为 30.4 天，同比增加 3.9 天。见下图。



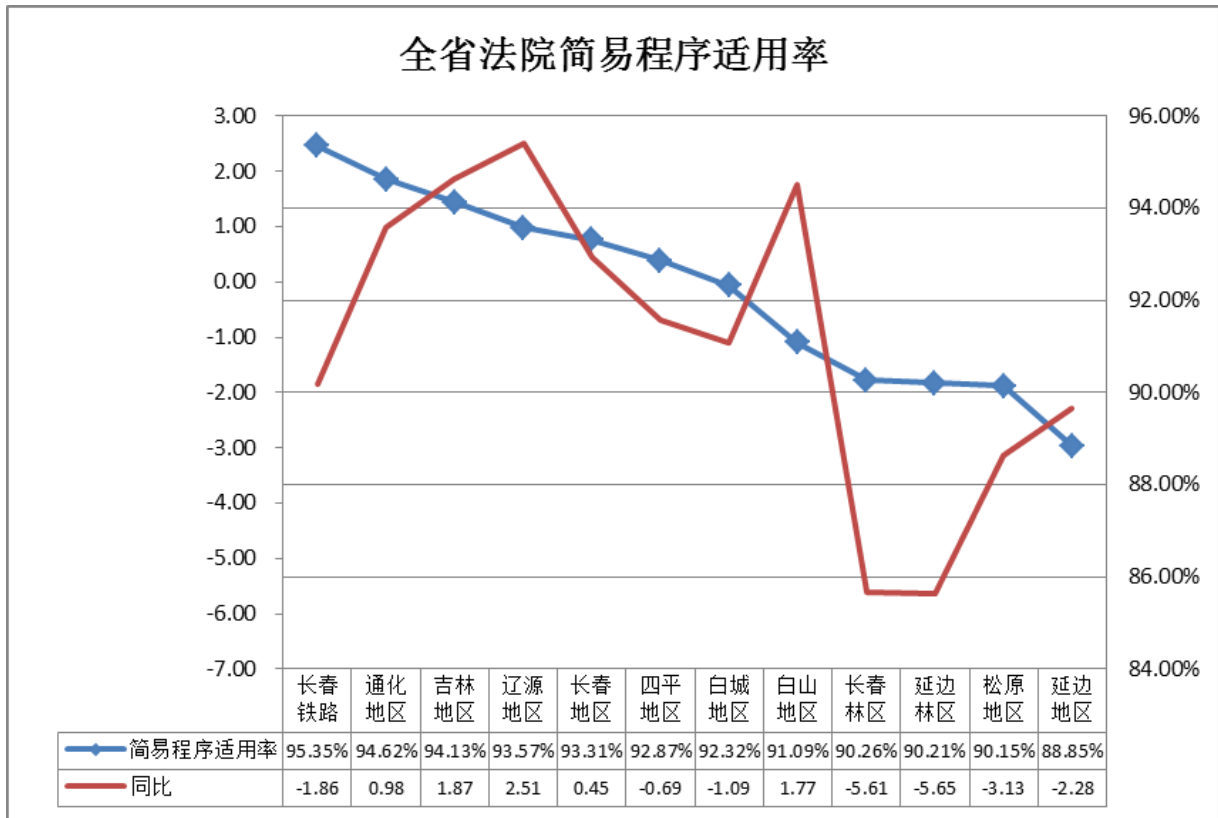
松原、长春、白城 3 个地区诉讼案件平均审理天数均高于全省均值，其它 9 个地（辖）区诉讼案件平均审理天数低于全省均值。吉林地区诉讼案件平均审理天数同比下降，其它 11 个地（辖）区诉讼案件平均审理天数同比上升。

4. 诉讼案件法定审限内结案率。 全省诉讼案件法定审限内结案率为 99.7%，同比下降 0.11 个百分点。见下图。



长春林区、通化、辽源、长春、吉林、白山 6 个地（辖）区诉讼案件法定审限内结案率高于全省均值，其它 6 个地（辖）区低于全省均值。

5.简易程序适用率。全省简易程序适用率为 92.54%，同比下降 0.06 个百分点，见下图。



长春铁路、通化、吉林、辽源、长春、四平 6 个地（辖）区简易程序适用率高于全省均值，其它 6 个地（辖）区低于全省均值。辽源、吉林、白山、通化、长春 5 个地区简易程序适用率同比上升，其它 7 个地（辖）区同比下降。

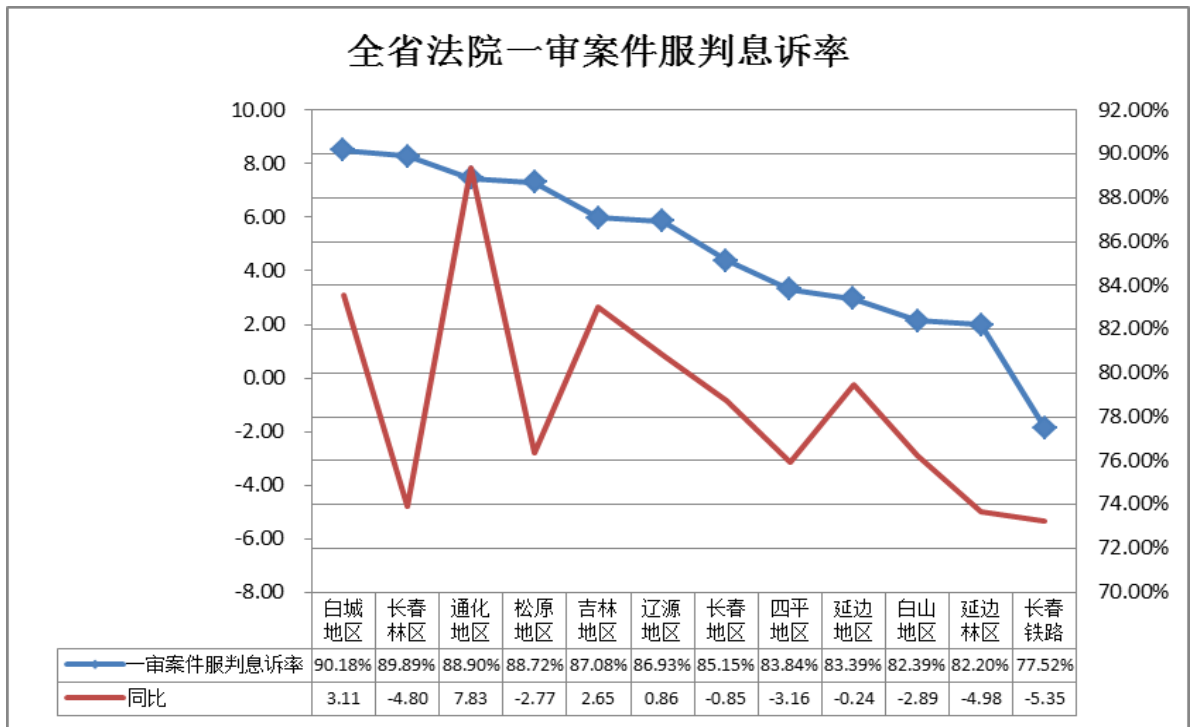
6.案件归档情况。截至 2022 年 3 月 31 日，12 个地（辖）区已结案件逾 1 个月未归档 8683 件，归档率为 97.96%，同比下降 1.84 个百分点。见下表。

全省法院逾1个月未归档案件统计表

地（辖）区	已归档案件数	未归档案件数	归档率
通化地区	25542	2	99.99%
白山地区	14728	7	99.95%
白城地区	32388	19	99.94%
长春林区	1957	8	99.59%
松原地区	40545	317	99.22%
辽源地区	12888	150	98.85%
延边林区	2109	29	98.64%
延边地区	44339	690	98.47%
四平地区	27148	445	98.39%
吉林地区	62710	1260	98.03%
长春地区	149008	5651	96.35%
长春铁路	2737	105	96.31%
合 计	416099	8683	97.96%

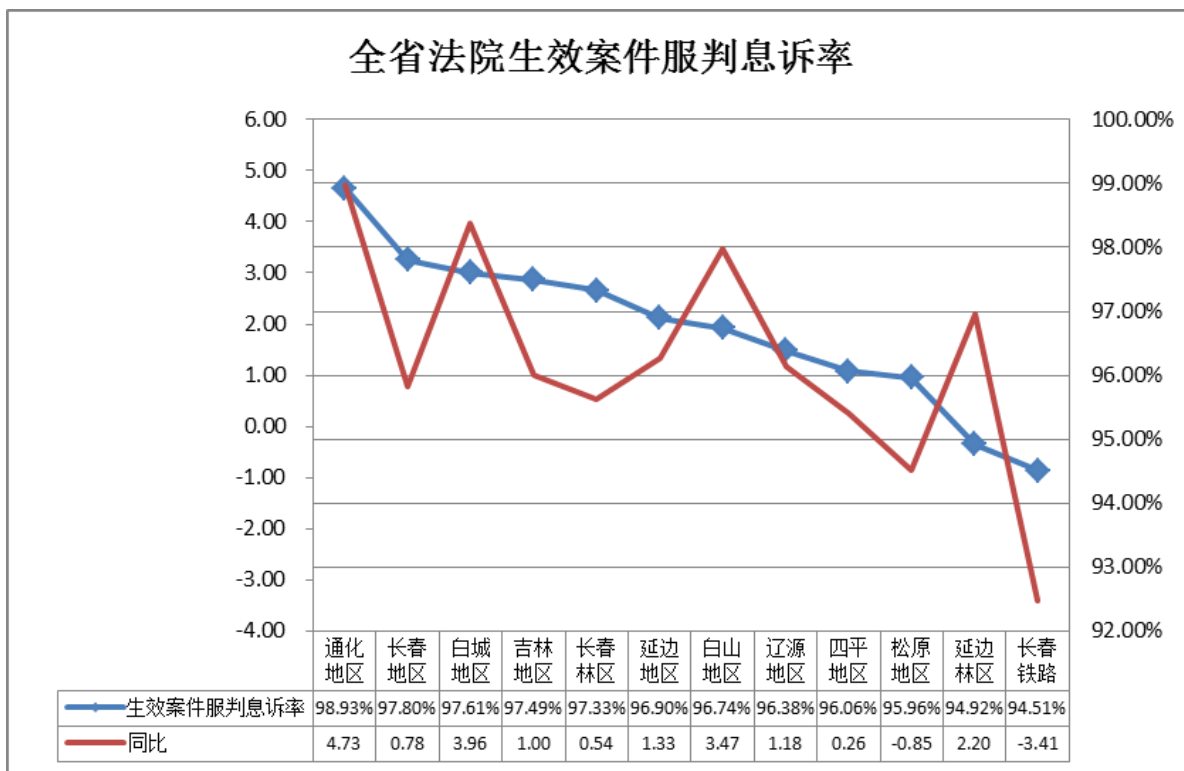
（四）审判质量效果情况（不含执行）

1.一审案件服判息诉率。全省法院一审案件服判息诉率为86.01%，同比下降0.06个百分点。见下图。



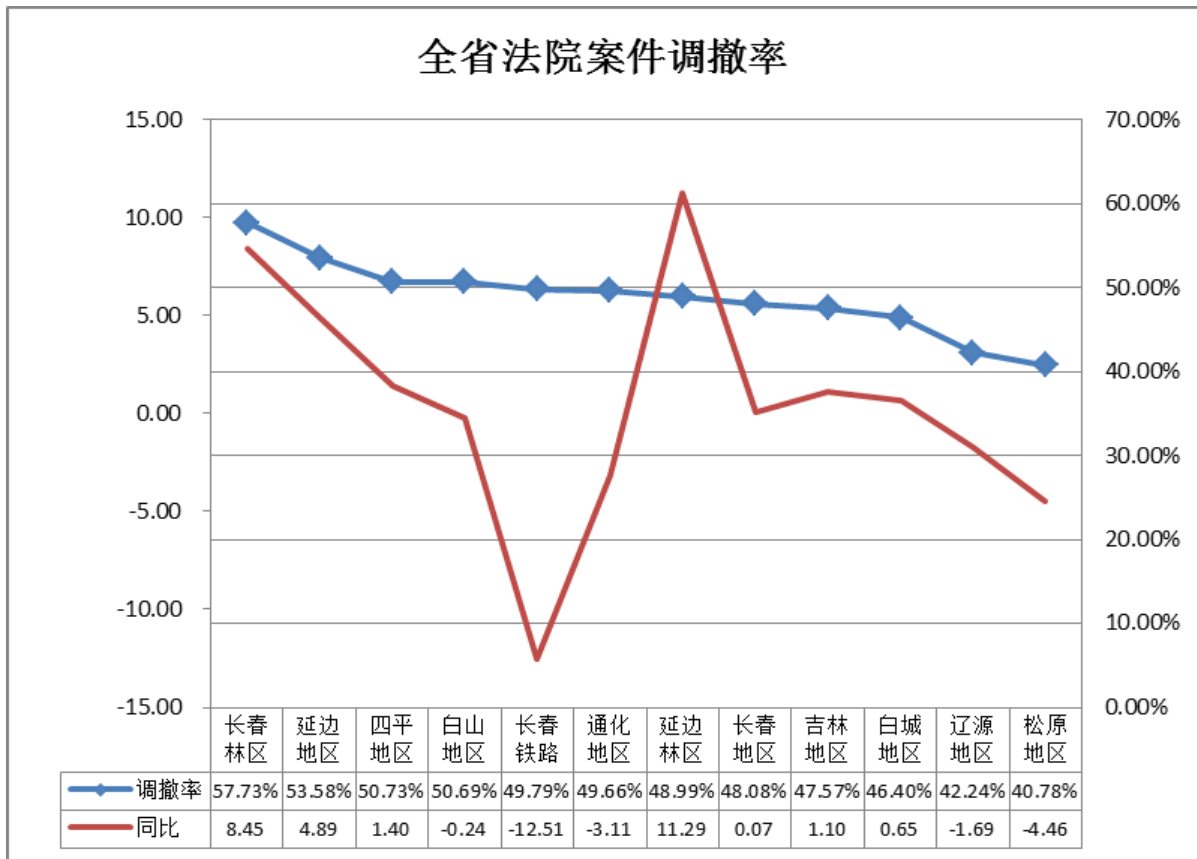
白城、长春林区、通化、松原、吉林、辽源 6 个地（辖）区一审案件服判息诉率高于全省均值，其它 6 个地（辖）区低于全省均值。通化、白城、吉林、辽源 4 个地区一审案件服判息诉率同比上升，其它 8 个地（辖）区一审案件服判息诉率同比下降。

2.生效案件服判息诉率。全省法院生效案件服判息诉率为 97.37%，同比上升 1.36 个百分点。见下图。



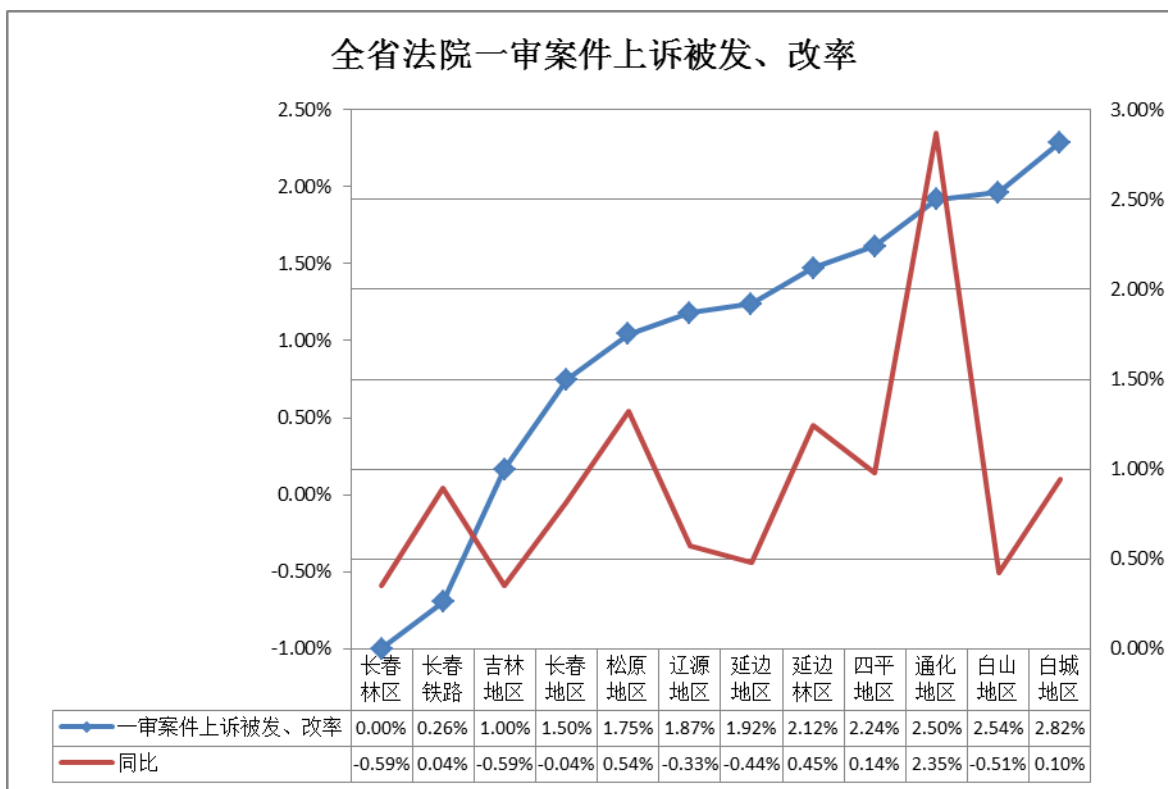
通化、长春、白城、吉林 4 个地区生效案件服判息诉率高于全省均值，其它 8 个地（辖）区低于全省均值。长春铁路、松原 2 个地（辖）区生效案件服判息诉率同比下降，其它 10 个地（辖）区生效案件服判息诉率同比上升。

3.案件调撤率。全省法院案件调撤率为 47.5%，同比上升 0.82 个百分点。见下图。



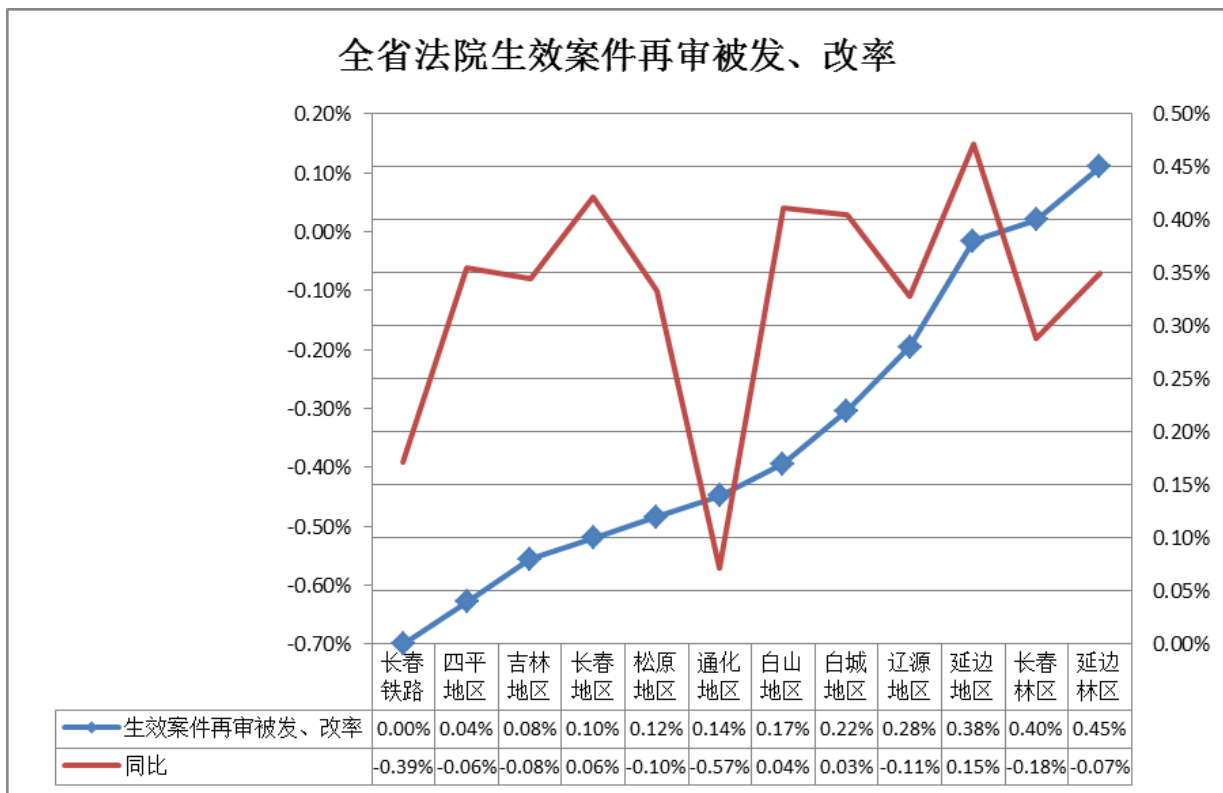
松原、辽源、白城 3 个地区案件调撤率低于全省均值，其它 9 个地（辖）区高于全省均值。长春铁路、松原、通化、辽源、白山 5 个地（辖）区案件调撤率同比下降，其它 7 个地（辖）区同比上升。

4.一审案件上诉被发、改率。全省一审案件上诉被发、改率为 1.76%，同比持平。见下图。



长春林区辖区无一审上诉被发改案件。长春林区、长春铁路、吉林、长春、松原 5 个地（辖）区一审案件上诉被发、改率低于全省均值，其它 7 个地（辖）区高于全省均值。长春林区、吉林、白山、延边、辽源、长春 6 个地（辖）区一审案件上诉被发、改率同比下降，其它 6 个地（辖）区同比上升。

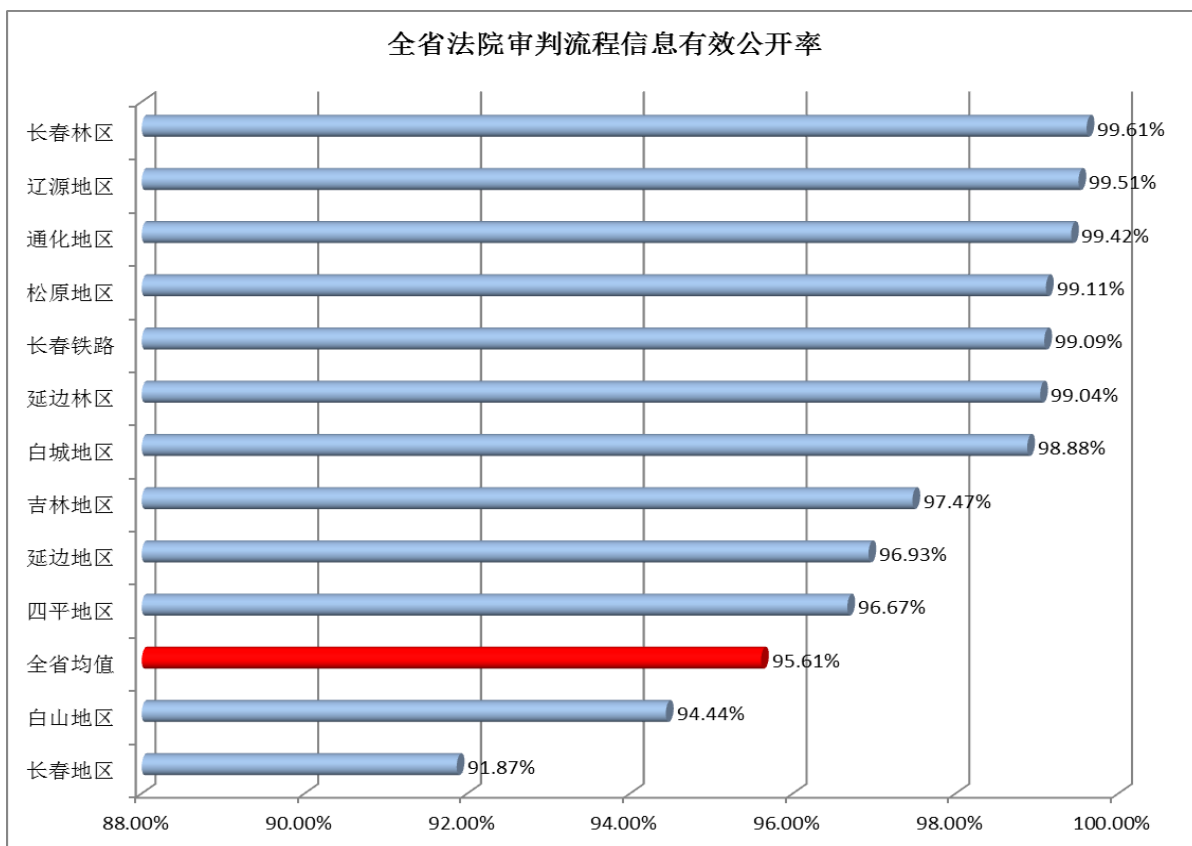
5.生效案件再审被发、改率。全省生效案件再审被发、改率为 0.15%，同比下降 0.02 个百分点。见下图。



长春铁路辖区无再审被发改案件。长春铁路、四平、吉林、长春、松原、通化 6 个地（辖）区一审案件上诉被发、改率低于全省均值，其它 6 个地（辖）区高于全省均值。延边、长春、白山、白城 4 个地区生效案件再审被发、改率同比上升，其它 8 个地（辖）区生效案件再审被发、改率同比下降。

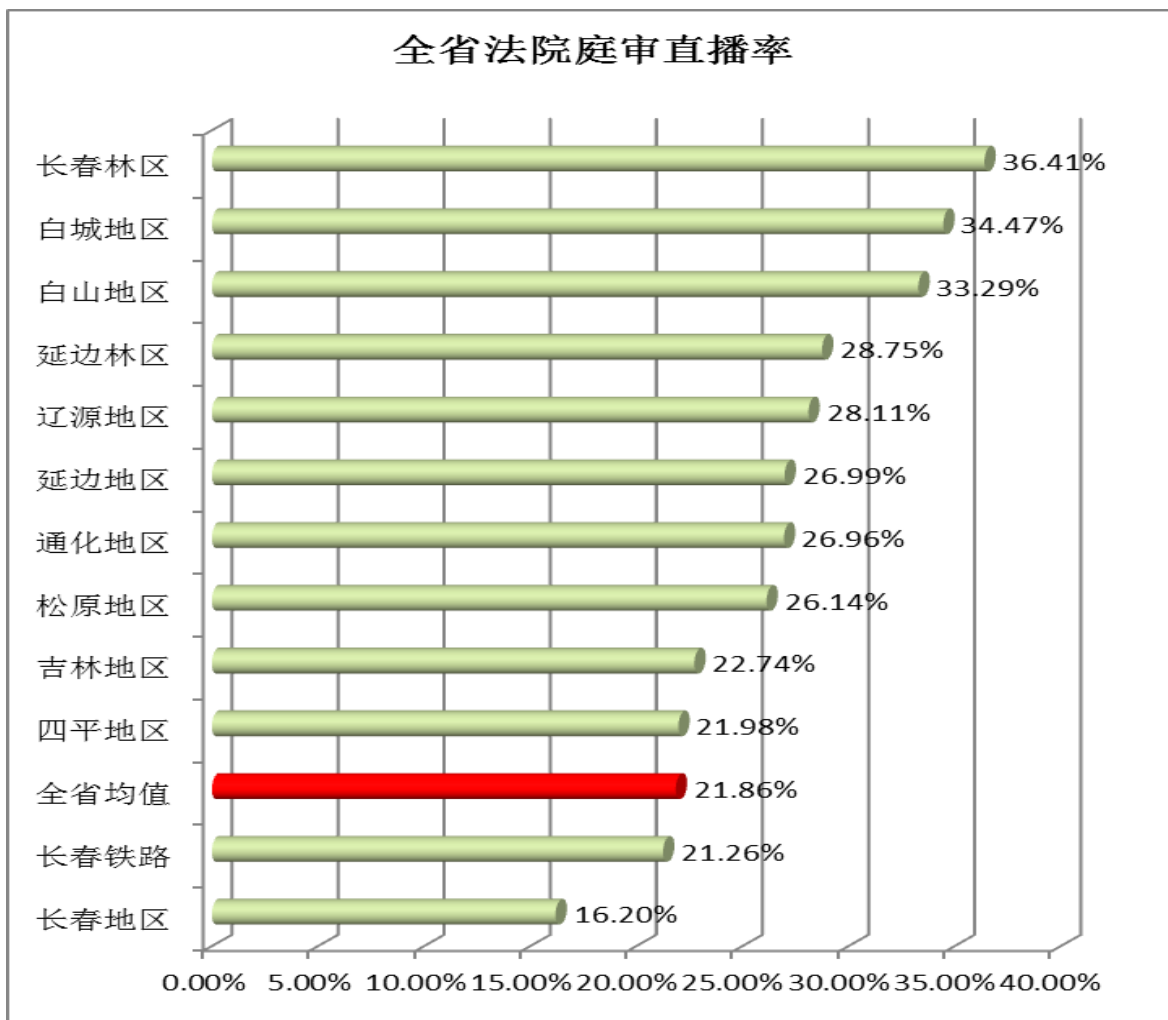
（五）司法公开情况

1. 审判流程信息公开。全省法院依托中国审判流程信息公开网有效公开案件 65364 件，有效公开率为 95.61%，同比下降 3.36 个百分点。见下图。



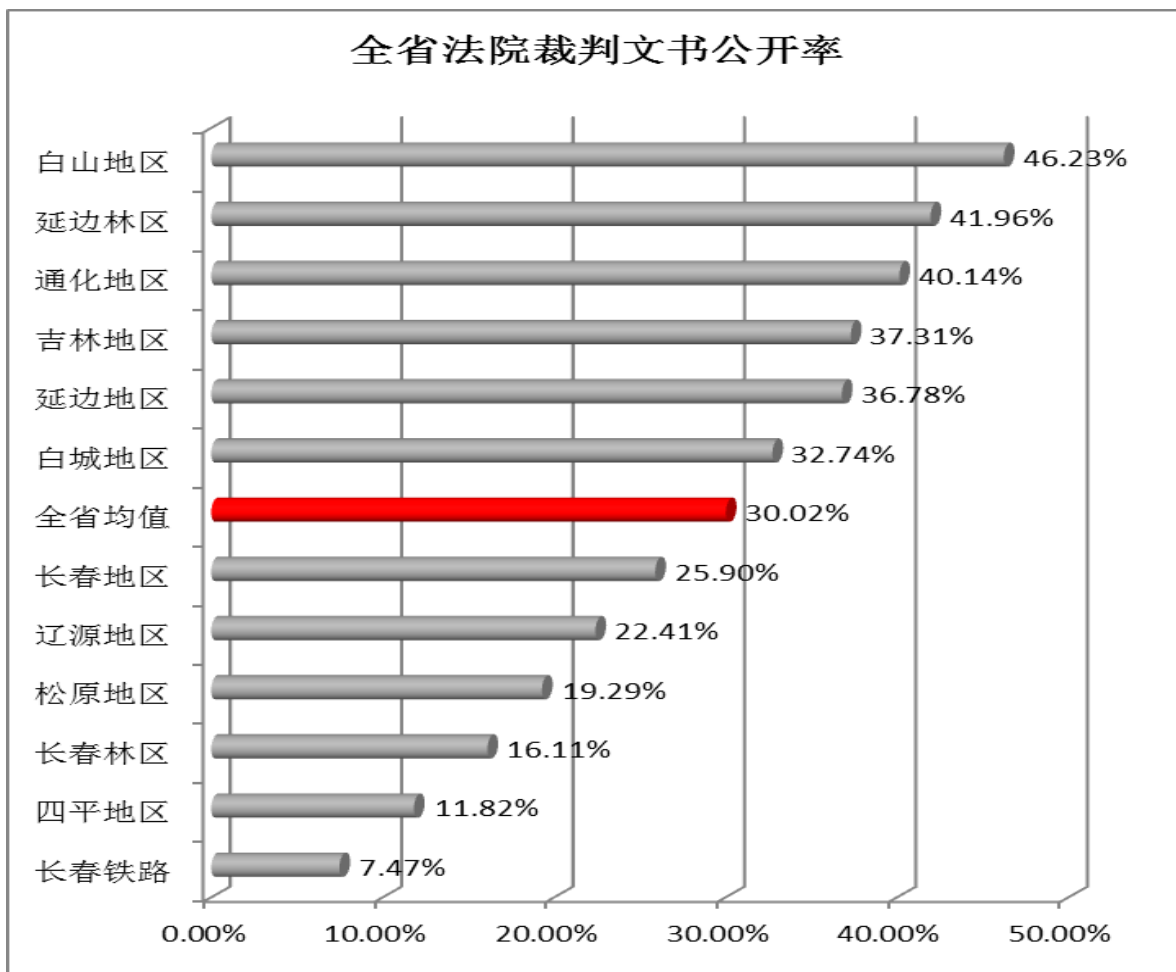
长春林区、辽源、通化、松原、长春铁路、延边林区、白城、吉林、延边、四平 10 个地（辖）区审判流程信息有效公开率高于全省均值，长春、白山 2 个地（辖）区低于全省均值。

2.庭审活动公开。全省法院依托中国庭审公开网直播庭审 23006 场，庭审直播率为 21.86%，同比下降 3.73 个百分点。见下图。



长春林区、白城、白山、延边林区、辽源、延边、通化、松原、吉林、四平 10 个地（辖）区庭审直播率高于全省均值，长春、长春铁路 2 个地（辖）区庭审直播率低于全省均值。

3.裁判文书公开。全省法院公开裁判文书 33641 篇，裁判文书公开率为 30.02%，同比下降 30.7 个百分点。见下图。



白山、延边林区、通化、吉林、延边、白城 6 个地（辖）区裁判文书公开率高于全省均值，其它 6 个地（辖）区低于全省均值。